



ETRON

F L O O R & W A L L

 **LOGGIA**
SCANDINAVIA



MONTERINGSANVISNING

LOGGIA FOIL-SYSTEM

mars 2024

Loggia Foil-System	2
BBV 21:1	2
Monteringsanvisning V ä g g	6
Monteringsanvisning G o l v	11
T ä t s k i k t s ö v e r g å n g – v å t z o n 1 → v å t z o n 2	20
Plattsättning kakel	22
Plattsättning klinker	23
Foga	25
Mjukfog	26
Laga/delreparation	27
Skötselråd	29
Teknisk support	29
Egenkontroll	30

**vatten
täta
vätrum**

Byggheramikrådet

Loggia Foil-System (ånggenomgångsvärde: ca 3 200 000 s/m) består av:

PRIMER – Loggia Etron Primer

VÅTRUMSFOLIE – Loggia Etron Waterproofing Foil

HÖRN – Loggia Etron Inner Corner & LE Outer Corner

SKARVREMSA – Loggia Etron Sealing Tape & Loggia Etron Sealing Tape Self-Adhesive

FOLIELIM – Loggia Etron 2C Foil Adhesive alt Loggia Etron Membrane

SKARVLIM – Loggia Etron 2C Foil Adhesive alt Loggia Etron Sealing Glue

RÖRMANSCHETT – Loggia Etron Pipe Sleeves

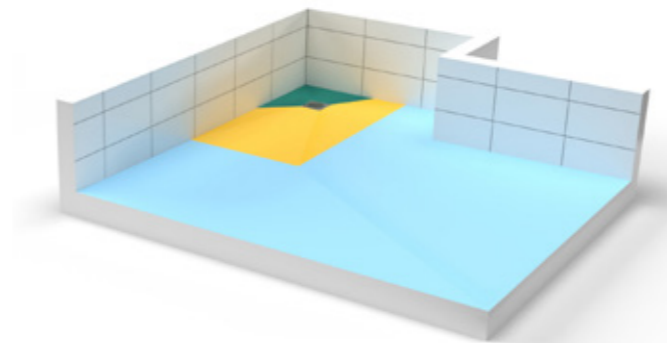
BRUNNSMANSCHETT – Loggia Etron Floordrain Sleeve Single & Loggia Etron Floordrain Sleeve Double

FÄSTMASSA – Loggia Etron S1 ALLROUND, Loggia Etron S1 WHITE, Loggia Etron S2 ALLROUND, Loggia Etron S1 RAPID och Loggia Etron PROJECT GREY.

I anvisningen förkortas Loggia Etron till LE på flertalet ställen.

Alla produkter är utprovade tillsammans för att klara ställda krav enligt BBV 21:1.

Det är konstruktionen som är godkänd, och den får inte förändras gentemot godkännandet.



LUTNINGSTOLERANSER

Plats för bad och dusch:

■ 1:25–1:150 7–40 mm/m

■ 1:50–1:150 7–20 mm/m

■ Övrig golvyta: 1:100–1:200 5–10 mm/m



GOLVBRUNN

1. Klinker

4. Avjämningsmassa

2. LE Fästmassa

5. Klämring

3. LE Tätskikt

6. Brunnsfläns

Loggia Foil-System (foliesystem)

Loggia Foil-System uppfyller kraven på vatten- och ångtätethet i BBR, Boverkets Byggregler och Bygghandboken Branschregler för våtrum, gällande BBV 21:1. Systemet är testat enligt riktlinjer i EAD och godkänt av Bygghandboken.

Monteringsanvisningen gäller för funktion och applicering på olika underlag då kakel, klinker, mosaik eller Loggia microcement ska utgöra ytskikt på golv och väggar i våtrum, såsom badrum och duschrum i bostäder eller utrymmen med motsvarande vattenbelastning. Monteringsanvisningen kan tillämpas, helt eller delvis, när natursten, glas och liknande produkter används som ytskikt. Både nyproduktion och renovering omfattas av denna monteringsanvisning. Samtliga golv- och väggytor med keramisk beläggning/beklädnad i ett våtrum ska förses med godkänt tätskiktssystem. Tätskiktssystemet ska vara av samma fabrikat i hela utrymmet.

Förutsättning för ett lyckat tätskiktsarbete är att monteringsanvisning och BBV 21:1 följs. Det innebär att vi som materialleverantör tar ansvar för att systemet fungerar om arbetsutförandet också varit enligt branschregler och vår monteringsanvisning.

Nedan angivna regler är en sammanfattning av branschkraven. Samtliga branschkrav på underlag, material och deras egenskaper mm framgår utförligt av Bygghandboken Branschregler för Våtrum, BBV 21:1. Branschreglerna ska laddas ner från www.bkr.se eller beställas från Bygghandboken.

BBV 21:1 Våtzoner

Våtrum delas in i våtzoner, med varierande krav baserat på förväntad vattenbelastning, se bild C.

PLATS FÖR BAD ELLER DUSCH = golv i dusch eller under badkar samt väggar upp till 2,0 m över färdigt golv bakom badkar eller duschplats. När badkar eller duschplats på någon sida omges av skärmvägg ända upp till tak, som ska plattsättas, ingår gavel i våtzone 1 och baksida skärmvägg i våtzone 2.

VÅTZON 1 = Väggar från golv till tak vid plats för bad eller dusch och väggytor minst en meter utanför dessa samt våtrumets hela golvyta.

I ett en meters område utanför plats för bad eller dusch ingår motstående väggyta, inkl gavel, i våtzone 1.

Om del av yttervägg ingår i våtzone 1 ska hela väggen behandlas som tillhörande våtzone 1.

Anledningen till detta är att den största fuktmekaniska drivkraften finns i våtrumets yttervägg på grund av de stora skillnaderna mellan ute- och innetemperatur, främst under vinterhalvåret.

Ta hänsyn till duschväggarnas mått samt badkarets storlek och placering vid bedömning av utbredningen av våtzone 1. Beställare och entreprenör bör kommunicera detta.

VÅTZON 2 = Övriga väggytor.

OBS! Det finns ett särskilt regelverk för VVS-produkter och väggnära brunnar som kan rekvireras från Bygghandboken eller Säker Vattens hemsida.

Underlag och material ska inte ha en lägre temperatur än 10°C och ska inte innehålla byggfukt överstigande 90 % RF.



BILDA – Källare med tillskjutande markfukt

Krav på tätskikt för golv och yttervägg är undantaget där risk för tillskjutande fukt föreligger.



BILDB – Källare utan tillskjutande markfukt

Vid en isolerad och dränerad källare ska tätskikt utföras enligt branschreglerna på alla ytor i våtrummet.

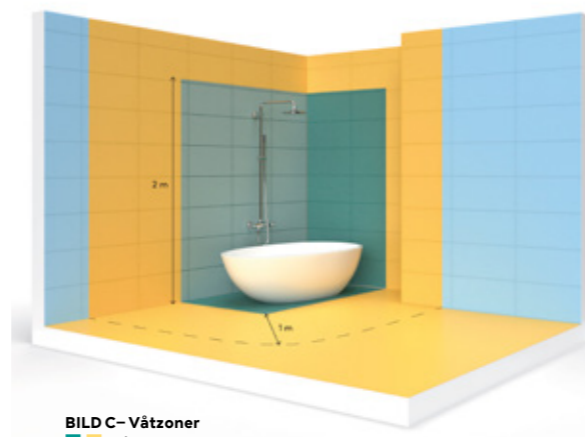


BILD C – Våtzoner
 ■ Våtzone 1
 ■ Våtzone 2
 ■ Plats för bad eller dusch

TABELL Val av tätskiktssystem
 Val av tätskiktssystem beroende på underlag och våtzone.

Underlag	Zon	Tätskiktstyper		
		Folie	Skivor med tätskikt	Vätskebaserat
Skivkonstruktion	Våtzone 1	✓	✓	✗
	Våtzone 2	✓	✓	✓
Massivkonstruktion	Våtzone 1	✓	✓	✓
	Våtzone 2	✓	✓	✓

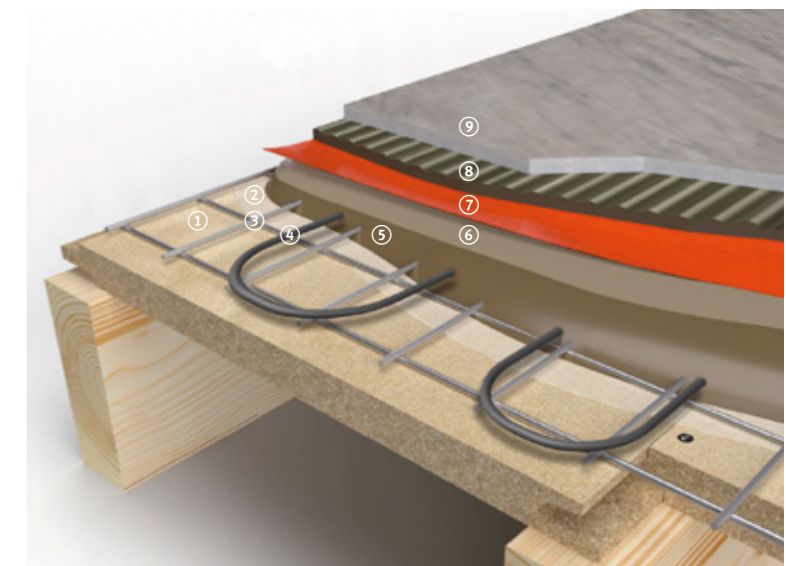


RÖRGENOMFÖRING

1. El i våtrum ska utföras med fixerad genomföring med minsta diameter 16 mm. Genomföring för el i plats för bad och dusch bör utföras med rörböj VPS eller motsvarande och ej med flexrör.
2. Rör för värme eller tappvatten med diameter större än 32 mm ska ha ett avstånd på minst 60 mm mellan kanterna.
3. Rör med diameter mindre eller lika med 32 mm ska ha ett cc-avstånd på minst 60 mm, se bild D.
4. Spillvatten och rör genomföringar i golv.

FÖRSTÄRKNING

Träbjälklag ska alltid förstärkas för att anpassa böjstyvheten till keramisk beläggning.



GOLVKONSTRUKTION

1. Underlag
2. LE Primer
3. Armering
4. Värme kabel
5. Flytspackel
6. LE Primer
7. LE Tätskikt
8. LE Fästmassa
9. Keramiska plattor

TABELL – Rör genomföring i golv
 Genomföring som är godkänd att bryta golvets tätskikt beroende på typ av rör och utrymme..

Avlopp	Golvsbrunn	Våtrum			Övriga utrymmen	
		I plats för bad eller dusch	Med vattenvärmare, värmepump eller vattenmätare	Utan vattenvärmare, värmepump eller vattenmätare	Tvättstuga, utrymmen med vattenvärmare, värmepump, vattenmätare	I WC-rum
Rör till vattenvärmare, värmepump eller vattenmätare	med rör genomföringshylsa	✗	✓	ej tillämpligt	✓	ej tillämpligt
	utan rör genomföringshylsa	✗	✗	ej tillämpligt	✗	ej tillämpligt
Tappvatten- och/eller värmrör	med eller utan rör genomföringshylsa	✗	✗	✗	✗	✓

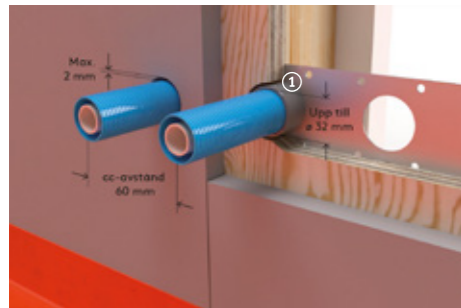


BILD D – Rörgenomföring i vägg
Exempel på fixerad rörgenomföring med rör-i-rör-system.
1. Fixering



BILD E – Tröskel i liv med vägg
Försegling ska utföras kontinuerligt mellan tröskel, karm och vägg.

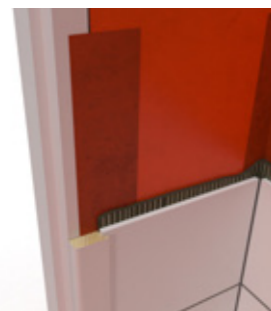


BILD F – Försegling på karm
Försegling ut på karm skyddar väggens inre konstruktion.

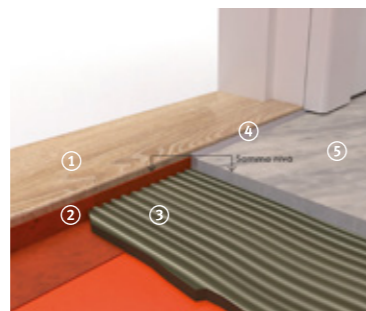


BILD G – Uppvik mot tröskel
1. Tröskel 2. Uppvik (Försegling) 3. Fästmassa 4. Mjukfog 5. Klinker

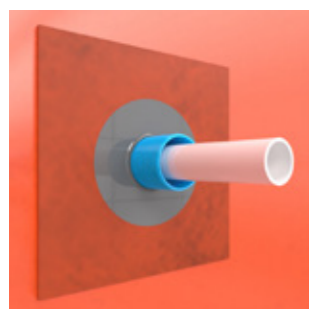


BILD H – Försegling mot skyddsror
För rör utan skyddsror sker förseglingen mot skyddsroret.

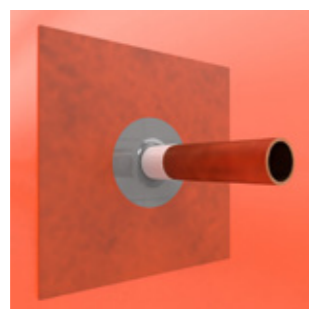


BILD I – Försegling mot plasthölje
För rör utan skyddsror sker förseglingen direkt på rörets plasthölje.

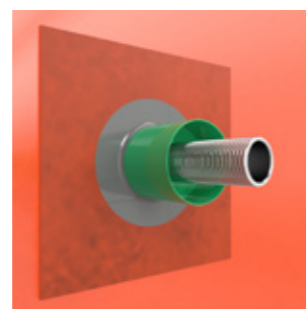


BILD J – Försegling mot väggdosa
Vid användning av väggdosa sker tätningen direkt mot dosan.

FÖRSEGLINGAR

1. Förseglingar på dörr och fönster i våtzon 1, se bild F.
2. Förseglingar i skarvar.
3. Försegling i golv-vägg-vinkel, se bild E.
4. Försegling mot dörens tröskel, se bild G.
5. Försegling mot rörgenomföringar, se bilder H, I och J.

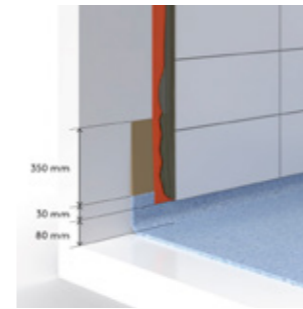


BILD K – Anslutning till plastmatta
Anslutningen ska göras med överlapp om minst 30 mm tätskikt ut på plast-mattan bakom keramik. Från golvet upp till nederkant keramik ska det vara minst 80 mm synlig plastmatta.



BILD L – Anslutning till målat tätskiktssystem
Anslutningen till det målade VT-systemet ska göras med ett överlapp med minst 30 mm tätskikt ut från keramik.

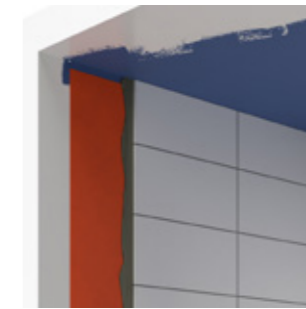


BILD M – Tak målat före plattsättning
Är taket nedmålade på vägg kan tätskiktet avslutas 50 mm från taket, för att undvika nedsmutsning av taket.

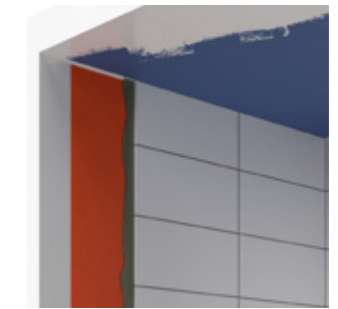


BILD N – Tak målat efter plattsättning
Är taket inte målat innan plattsättning bör tätskiktet avslutas så nära taket som möjligt men kan avslutas max 50 mm från taket.



BILD O – Tätskikt bakom inbyggd WC
Tätskikt ska finnas på golv och vägg bakom den inbyggda spolcisternen. Klinker på golv ska finnas under inbyggnaden. Kontrollera med tätskiktsleverantören om eventuell keramik bakom spolcisternen.



BILD P – Tätskikt bakom inbyggd WC i vägg
Tätskikt ska finnas under och bakom den inbyggda spolcisternen. Eventuellt läckage vid armaturen ska rinna ut till våtrummet.



BILD Q – Infästning i träregel
Skruv ska botten i regeln.
1. Tätmassa och ev plugg
2. Skivmaterial
3. Regel



BILD R – Infästning i betongvägg
Skruv ska botten i betongen.
1. Tätmassa
2. Plugg och tätmassa
3. Betongvägg



INBYGGNADSLÅDA

BBV 21:1 Tillämpliga standarder och normer

Nedan följer en förteckning över de standarder som det finns hänvisning till i reglerna. Av dessa framgår de minimikrav som ställs på det enskilda materialets egenskaper inom Europa. Standardernas versioner är de som gällde vid tidpunkten för publicering av föreliggande branschregler. Efter revidering av standard gäller den senaste utgivna standarden. Samtliga standarder kan beställas från www.sis.se.

- **Fästmassor för keramiska plattor. Krav, utvärdering av överensstämmelse, klassifikation och beteckning.**
SVENSK STANDARD SS-EN 12004-1:2017
- **Fästmassor för keramiska plattor. Provningsmetoder.**
SVENSK STANDARD 12004-2:2017
- **Grout for tiles – Requirements, evaluation of conformity, classification and designation.**
SVENSK STANDARD SS-EN 13888:2009
- **Keramiska plattor – Definitioner, klassificering, egenskaper, bedömning av överensstämmelse och märkning.**
SVENSK STANDARD SS-EN 14411:2016
- **Golvmaterial – Avjämnings- och beläggningsmassor baserade på cement, gips, magnesit, bitumen eller hårdplaster – Egenskaper och krav.**
SVENSK STANDARD SS-EN 13813
- **Avlopp – Brunnar för byggnader. Del 1: Golvbrunnar med vattenlås med minst 50 mm vattenlås djup.**
SVENSK STANDARD SS-EN 1253-1:2015
- **Avlopp – Brunnar för byggnader. Del 2: Takbrunnar och golvbrunnar utan luktlås.**
SVENSK STANDARD SS-EN 1253-2:2015
- **Gipsbindemedel och gipsbaserad puts – Del 1: Definitioner och krav.**
SVENSK STANDARD SS-EN 13279-1:2008
- **Spånskivor – specifikationer.**
SVENSK STANDARD SS-EN 312:2010

KÄLLA

BBV – BYGGKERAMIKRÅDETS BRANSCHREGLER FÖR VÅTRUM

Branschregler för kakel och klinker i våtrum. Reglerna är framtagna av Byggkeramikrådet med hänsyn till myndighetskraven i Boverkets byggregler, BFS 2011:6 med ändringar till och med BFS 2020:4, BBR.

Illustration: AB Typoform

ÅNGGENOMGÅNGSMOTSTÅND

Värdet på ånggenomgångsmotstånd beräknar man fram enligt standard SS-EN ISO 12572:2016. I Sverige används av tradition värdet för ånggenomgångsmotstånd uttryckt i s/m (sekunder per meter).



OBS!

LE Waterproofing Foil ska monteras inom 30 minuter i vått LE 2C Foil Adhesive alternativt LE Membrane och i tillräcklig mängd (minst $0,4 \text{ kg/m}^2$ respektive $0,5 \text{ kg/m}^2$) så att full övervätning mellan LE Waterproofing Foil och underlaget uppnås. Folievåder monteras med LE 2C Foil Adhesive alternativt LE Membrane och alla överlappningar mot LE Sealing Tape eller LE Corner ska vara minst 35 mm breda och limmade med LE 2C Foil Adhesive alternativt LE Sealing Glue. LE Pipe Sleeves monteras också med LE 2C Foil Adhesive alternativt LE Sealing Glue. LE 2C Foil Adhesive och LE Sealing Glue ger en stark vattentät limfog.

LE Sealing Tape Self-Adhesive ska alltid förseglas helt med LE 2C Foil Adhesive alternativt LE Membrane. För övriga skarvar, manschetter och överlappningar rekommenderas också försegling med LE 2C Foil Adhesive alternativt LE Membrane innan montering av ytskikt, men det är inget krav för att uppfylla ett godkänt system.

VÄGG

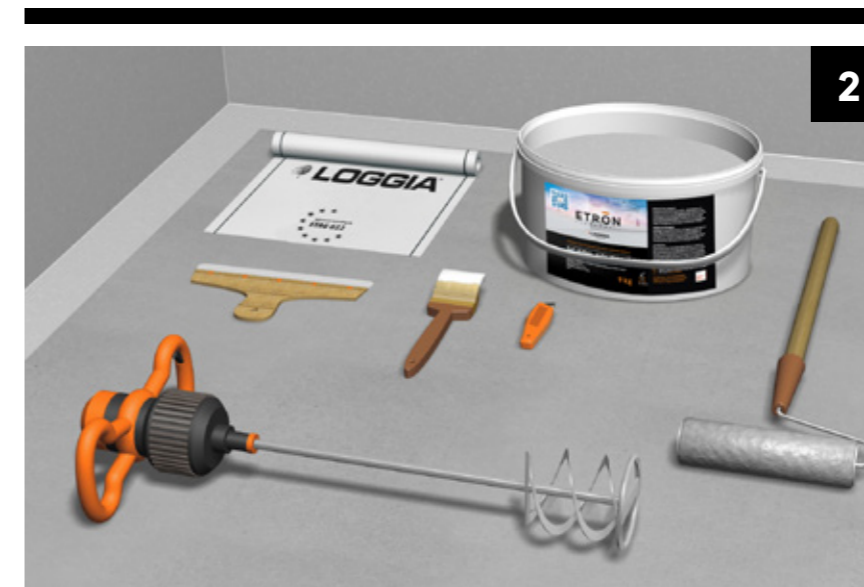
FÖRBEHANDLA

Vi rekommenderar att underlaget primas med LE Primer, ca $0,1\text{-}0,3 \text{ l/m}^2$. Fördelen är att du förlänger öppentiden på LE 2C Foil Adhesive (och LE Membrane), du får en längre monterings tid och bättre vidhäftning.



1

VÄGG



2

PLANERA

Kontrollera att du har allt material på plats, alla verktyg och de hjälpmedel du behöver. Mät upp väggarna och planera arbetsgången och markera där du vill starta monteringen. Kapa därefter till dina folievåder och remsor.

OBS! Alla överlapp/skarvar där LE Waterproofing Foil, LE Sealing Tape eller LE Pipe Sleeves ansluter till varandra måste ha en bredd om minst 35 mm.

VÄGG



3

MONTERA VÅTRUMSFOLIE

Applicera LE 2C Foil Adhesive minst $0,4 \text{ kg/m}^2$ alternativt LE Membrane $0,5 \text{ kg/m}^2$. Montera LE Waterproofing Foil våd efter din markering. Montera en folievåd i taget och med ett nedvik om minst 50 mm ut på golvet. Kontrollera regelbundet att du har en jämn heltäckande limfilm på båda sidor. För fastpressning rekommenderas plastspackel med rundade hörn så man inte skadar folievåden och för skarvar/remsor en skarvrulle med flansar (ej slät). Börja pressa från mitten och pressa därefter uppåt, sedan nedåt följt av ut mot sidorna så att inga veck eller luftblåsor finns kvar.

Alternativ: Montera LE Waterproofing Foil kant-i-kant och montera en folievåd i taget och avsluta våderna ca 10 mm från golv-väggvinkeln samt i vägg-väggvinkeln för att undvika hålkål.

VÄGG



4

MONTERA VÅTRUMSFOLIE

Nästa våd monteras med 35 mm överlapp efter det förtryckta strecket. Om man inte använder LE Sealing Tape i vägg-väggvinkelns inner- och ytterhörn så gå förbi med folievåd minst 100 mm. Fortsätt tills alla våder är satta.

MONTERA VÅTRUMSFOLIE

Överlappen limmas med LE 2C Foil Adhesive alternativt LE Sealing Glue.

LE Sealing Tape Self-Adhesive ska alltid förseglas helt med LE 2C Foil Adhesive alternativt LE Membrane. För övriga skarvar, manschetter och överlappningar rekommenderas också försegling med LE 2C Foil Adhesive alternativt LE Membrane innan montering av ytskikt, men det är inget krav för att uppfylla ett godkänt system.

**MONTERA SKARVREMSA**

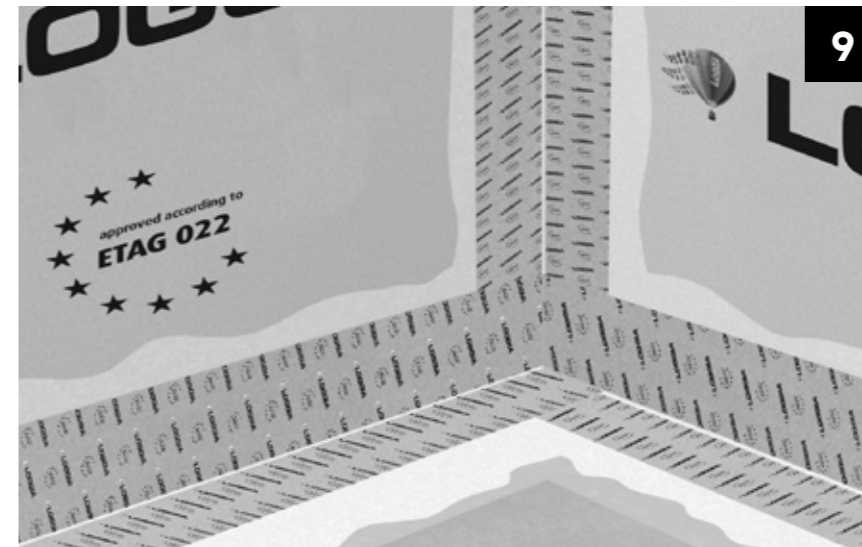
Applicera LE 2C Foil Adhesive alternativt LE Sealing Glue med elementroller eller pensel på LE Waterproofing Foil i golv-väggvinkel samt i vägg-väggvinkels inner- och ytterhörn. Observera att du inte behöver någon typ av remsa i golv-väggvinkeln om du monterat med nedvik.

**MONTERA VÅTRUMSFOLIE**

Som alternativ monteringsmetod kan LE Waterproofing Foil monteras kant-i-kant. LE Sealing Tape används i vägg-väggvinkels inner och ytterhörn.

**MONTERA SKARVREMSA**

Montera LE Sealing Tape i vägg-väggvinkels inner- eller ytterhörn och avsluta den ca 1 cm från golvet. Montera sedan LE Sealing Tape i golv-väggvinkeln med minst 35 mm överlapp på vägg-väggvinkels remsa.

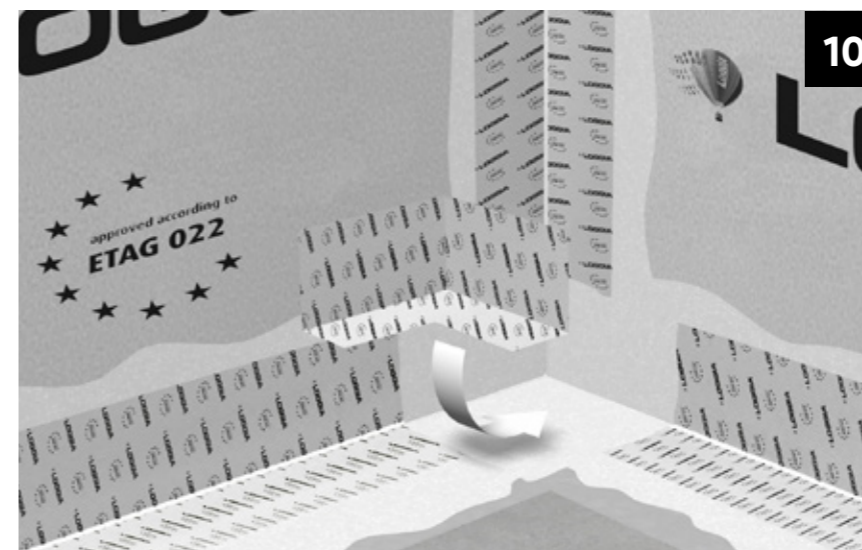
**MONTERA VÅTRUMSFOLIE**

Vid kant-i-kant-montage förseglas skarven med LE Sealing Tape som monteras med LE 2C Foil Adhesive alternativt LE Sealing Glue. Alternativt monteras LE Sealing Tape Self-Adhesive över skarven.

LE Sealing Tape Self-Adhesive ska alltid förseglas helt med LE 2C Foil Adhesive alternativt LE Membrane. För övriga skarvar, manschetter och överlappningar rekommenderas också försegling med LE 2C Foil Adhesive alternativt LE Membrane innan montering av ytskikt, men det är inget krav för att uppfylla ett godkänt system.

**MONTERA HÖRN**

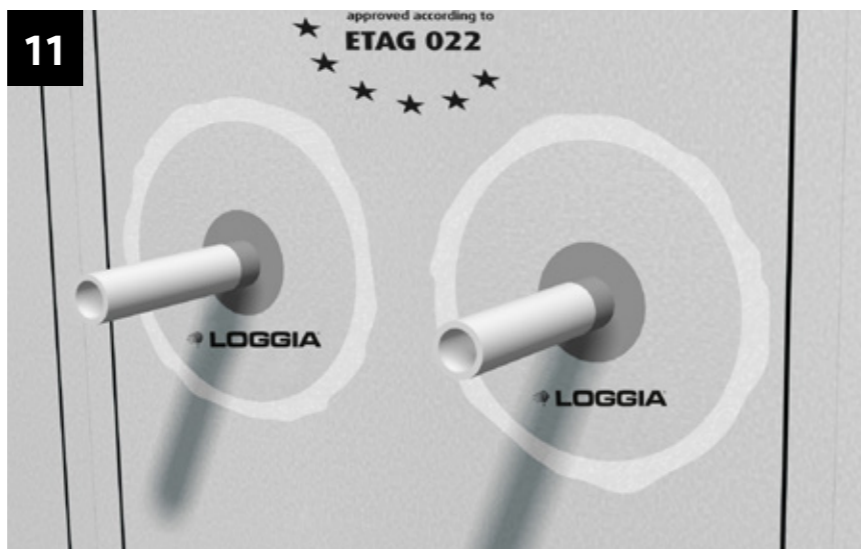
Applicera LE 2C Foil Adhesive alternativt LE Sealing Glue i inner- och alt ytterhörn och montera LE Inner Corner eller LE Outer Corner.



MONTERING RÖRMANSCHETT

Alla rör genomföringar ska tätas med LE Pipe Sleeve. Välj rätt manschett för rätt rörtjocklek. Manschetten monteras med LE 2C Foil Adhesive alternativt LE Sealing Glue. Arbeta bort eventuella veck och blåsor och avsluta med att täcka in manschetten med LE 2C Foil Adhesive alternativt LE Membrane.

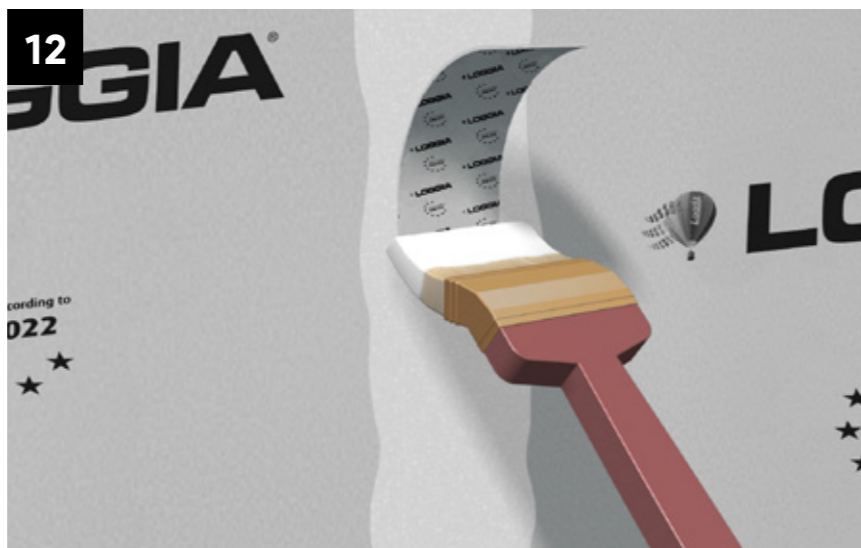
OBS! Var noga med att hålla röret fritt från LE 2C Foil Adhesive (och/eller LE Membrane), manschetten ska tätas direkt på röret utan "lim" emellan.

**INNAN KAKLING**

Gör rent golvet och täck hela golvet med lämpligt täckmaterial. Var särskilt noga med att skydda LE Skarvremsa i golv-väggvinkeln. Sätt plattor och foga. Se plattsättning KAKEL senare i denna monteringsanvisning.

**FÖRSEGLING SKARVREMSA**

LE Sealing Tape Self-Adhesive ska alltid förseglas helt med LE 2C Foil Adhesive alternativt LE Membrane. För övriga skarvar, manschetter och överlappningar rekommenderas också försegling med LE 2C Foil Adhesive alternativt LE Membrane innan montering av ytskikt, men det är inget krav för att uppfylla ett godkänt system.

**OBS!** Tänk på att göra egenkontroll. Innan montering av ytskikt påbörjas syna av utfört arbete

noggrant. Om du finner veck, luftblåsor eller andra brister i vidhäftningen hos LE Waterproofing Foil så skär upp och limma om med LE 2C Foil Adhesive alternativt LE Membrane eller skär bort och sätt en folielapp utanpå (kom ihåg regeln om 35 mm överlapp) som limmas med LE 2C Foil Adhesive alternativt LE Sealing Glue. Ibland behöver man snitta upp folievåden så att man får en skarv. Montera LE Skarvremsa över skarven och limma med LE 2C Foil Adhesive alternativt LE Sealing.

OBS! LE Waterproofing Foil ska monteras inom 30 minuter i vått LE 2C Foil Adhesive alternativt

LE Membrane och i tillräcklig mängd (minst 0,4 kg/m² respektive 0,5 kg/m²) så att full övervätning mellan LE Waterproofing Foil och underlaget uppnås. Folievåder monteras med LE 2C Foil Adhesive alternativt LE Membrane och alla överlappningar mot LE Sealing Tape eller LE Corner ska vara minst 35 mm breda och limmade med LE 2C Foil Adhesive alternativt LE Sealing Glue. LE Pipe Sleeves monteras också med LE 2C Foil Adhesive alternativt LE Sealing Glue. LE 2C Foil Adhesive och LE Sealing Glue ger en stark vattentät limfog.

LE Sealing Tape Self-Adhesive ska alltid förseglas helt med LE 2C Foil Adhesive alternativt LE Membrane. För övriga skarvar, manschetter och överlappningar rekommenderas också försegling med LE 2C Foil Adhesive alternativt LE Membrane innan montering av ytskikt, men det är inget krav för att uppfylla ett godkänt system.

FÖRBEHANDLING

Vi rekommenderar att underlaget primas med LE Primer. Fördelen med det är att du förlänger öppentiden på LE 2C Foil Adhesive (och LE Membrane) och du får en längre monteringsstid. Prima inte på golvbrunnen.



1

PLANERING

Se till att du har rätt skärmall/skärverktyg och kläring till golvbrunnen. Kontrollera att du har allt material på plats, alla verktyg och de hjälpmedel du behöver. Mät upp golvet och planera arbetsgången och markera där du vill starta monteringen. Kapa därefter till dina folievåder och eventuella remsor.

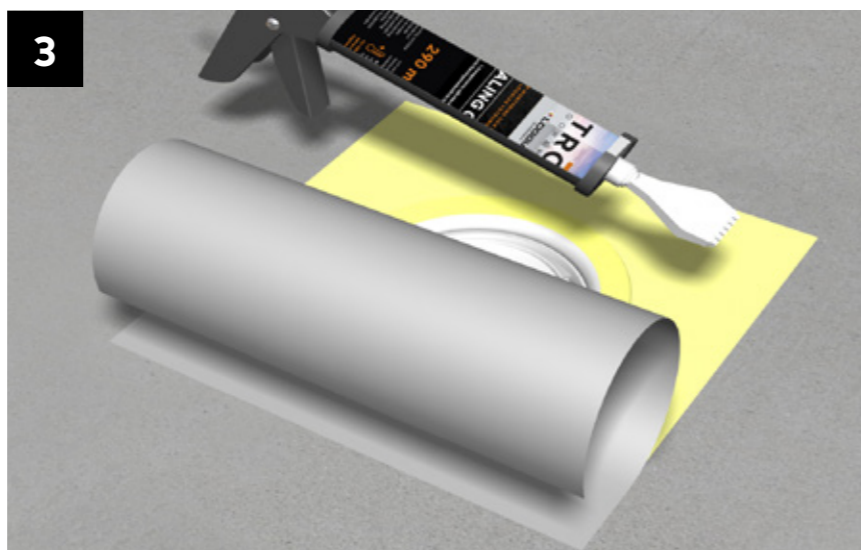
OBS! Alla överlapp/skarvar där LE Waterproofing Foil, LE Sealing Tape eller LE Pipe Sleeves ansluter till varandra måste ha en bredd om minst 35 mm.



2

ANSLUTNING MOT PURUS BRAGE BRUNN

Säkerställ att brunnen är installerad rätt enligt gällande anvisning från brunnstillverkaren. Gör rent brunnen från smuts för att säkerställa god vidhäftning. Montera dit Purus kniv-fot enligt anvisning. Lägg på LE Floordrain Sleeve Single Self-Adhesive (torrt) centrerat över brunnen och märk ut en linje runt manschetten. Applicera sedan LE Sealing Glue i det markerade området och in över brunnsens fläns. Använd applikatorn eller en limspridare för att fördela limmet jämt över området. Montera sedan LE Floordrain Sleeve Single Self-Adhesive med filtsidan nedåt över limmet. Använd en plastspackel eller dylikt för att pressa brunnsmanschetten mot underlaget. Var noga med att inga blåsor uppstår.



3

4

JAF0 GOLVBRUNN – SKÄRMALL

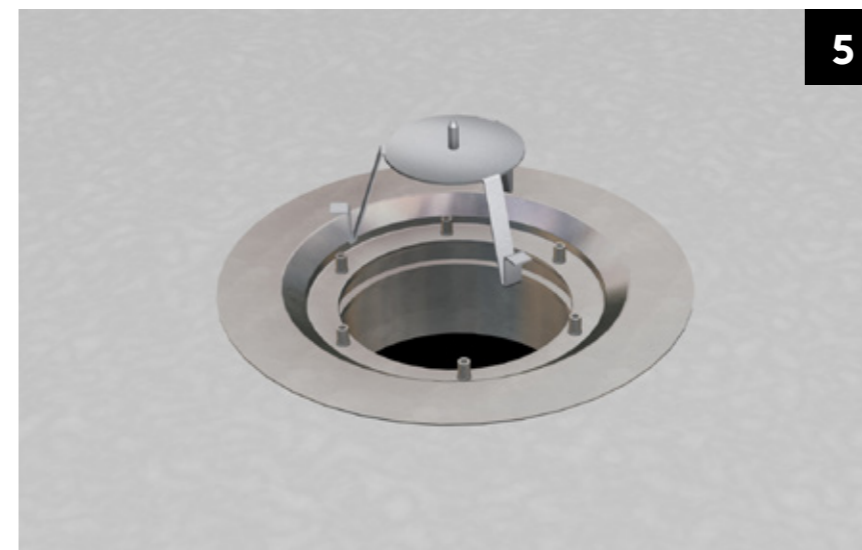
Säkerställ att brunnen är rätt installerad enligt gällande anvisning från brunnstillverkaren. Gör rent brunnen från smuts för att säkerställa god vidhäftning. Ta bort o-ringen i golvbrunnssätet och montera Jafo skärmall.



5

BLÜCHER GOLVBRUNN – SKÄRMALL

Säkerställ att brunnen är rätt installerad enligt gällande anvisning från brunnstillverkaren. Gör rent brunnen från smuts för att säkerställa god vidhäftning. Montera foten till skärmallen.



6

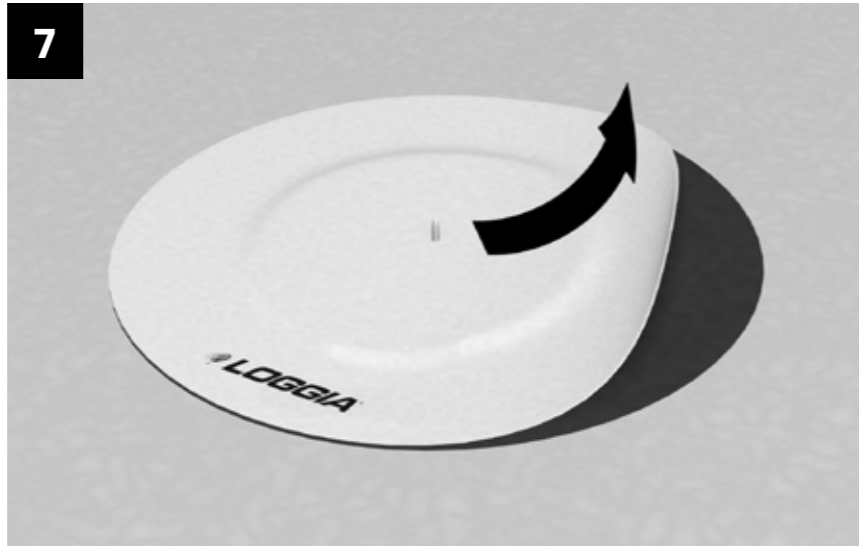
VIESER ONE GOLVBRUNN – SKÄRMALL

Säkerställ att brunnen är rätt installerad enligt gällande anvisning från brunnstillverkaren. Gör rent brunnen från smuts för att säkerställa god vidhäftning. Vieser skärmall är tänkt att användas efter att LE Floordrain Sleeve och LE Waterproofing Foil är monterade.



MONTERING BRUNNSMANSCHETT

Riv bort releasepappret på ena sidan, centrera och montera LE Floordrain Sleeve Double Self-Adhesive så den uppnår fullgod vidhäftning utan veck och blåsor. Vid Purus eller Blücher golvbrunn så tryck igenom knivfotens/skärmallens tapp ordentligt.



7

MONTERING VÅTRUMSFOLIE

Överlappen limmas med LE 2C Foil Adhesive alternativt LE Sealing Glue.

LE Sealing Tape Self-Adhesive ska alltid förseglas helt med LE 2C Foil Adhesive alternativt LE Membrane. För övriga skarvar, manschetter och överlappningar rekommenderas också försegling med LE 2C Foil Adhesive alternativt LE Membrane innan montering av yttskikt, men det är inget krav för att uppfylla ett godkänt system.



10

MONTERING VÅTRUMSFOLIE

Starta vid brunnen och montera en LE Waterproofing Foilvåd åt gången. Applicera LE 2C Foil Adhesive, minst 0,4 kg/m² alternativt LE Membrane 0,5 kg/m², på den yta folievåden täcker och minst 35 mm in på LE Waterproofing Foil eller på LE Sealing Tape. Riv bort releasepappret på ovansidan av LE Brunnsman-schett. Montera folievåd över brunnsmanschetten och avsluta folievåderna ca 1 cm från väggen för att inte riskera att få hålkål. Pressa sedan bort eventuella veck och blåsor. Börja pressa från mitten och sedan ut mot kanterna.



8

MONTERING VÅTRUMSFOLIE

Alternativt monteras folievåder kant-i-kant.



11

MONTERING VÅTRUMSFOLIE

Nästa folievåd monteras med 35 mm överlapp efter det förtryckta strecket. Fortsätt tills hela golvet är satt.



9

MONTERING VÅTRUMSFOLIE

Vid kant-i-kant-montage förseglas skarven med LE Sealing Tape som monteras med LE 2C Foil Adhesive alternativt LE Sealing Glue. Alternativt monteras LE Sealing Tape Self-Adhesive över skarven.

LE Sealing Tape Self-Adhesive ska alltid förseglas helt med LE 2C Foil Adhesive alternativt LE Membrane. För övriga skarvar, manschetter och överlappningar rekommenderas också försegling med LE 2C Foil Adhesive alternativt LE Membrane innan montering av yttskikt, men det är inget krav för att uppfylla ett godkänt system.



12

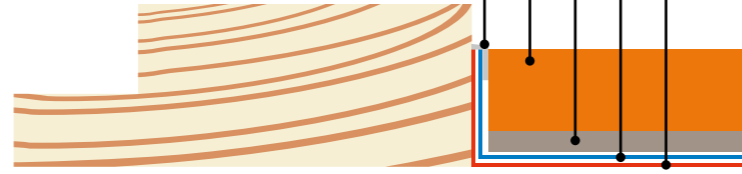
ANSLUTNING MOT TRÖSKEL

Försegling mot tröskel ska ske genom uppvik av LE Waterproofing Foil, alternativt avsluta folievåden ca 10 mm från golv-väggvinkeln för att undvika hålkäl och applicera LE Sealing Tape* som limmas med LE 2C Foil Adhesive alternativt LE Sealing Glue mot tröskeln till nivå för färdigt golv. Om golvtröskel saknas ska blindtröskel vara monterad för att LE Tätskikt och försegling ska kunna utföras.

* Alternativt LE Sealing Tape Self-Adhesive.

13

LE 2C Foil Adhesive
LE Membrane
LE Waterproofing Foil/
LE Sealing Tape*
LE Fästmassa
Keramisk platta
Mjukfog

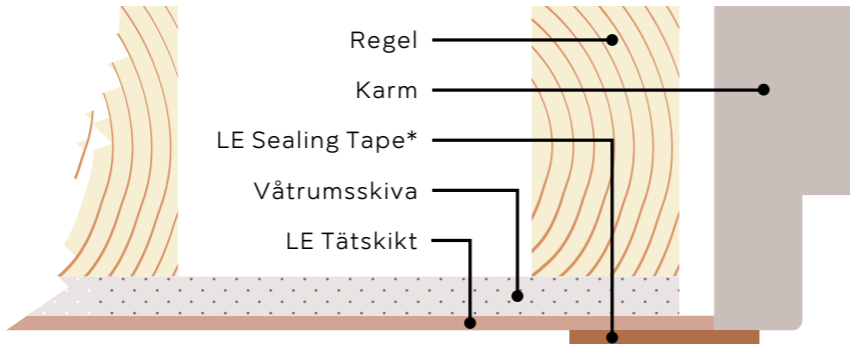
**ANSLUTNING KARM**

Försegling ska utföras kontinuerligt mellan tröskel, karm och vägg. Försegling ut på karm skyddar väggens inre konstruktion. Karm ska vara monterad innan LE Tätskikt appliceras. Om så inte är fallet ska detta noteras som en avvikelse i Kvalitetsdokumentet.

* Alternativt LE Sealing Tape Self-Adhesive.

14

Regel
Karm
LE Sealing Tape*
Våtrumsskiva
LE Tätskikt

**MONTERING RÖRMANSCHETT**

Alla rör genomföringar ska tätas med lämplig LE Pipe Sleeve. LE Pipe Sleeve monteras med LE 2C Foil Adhesive alternativt LE Sealing Glue. Säkerställ att du får lim runt hela rör genomföringen.

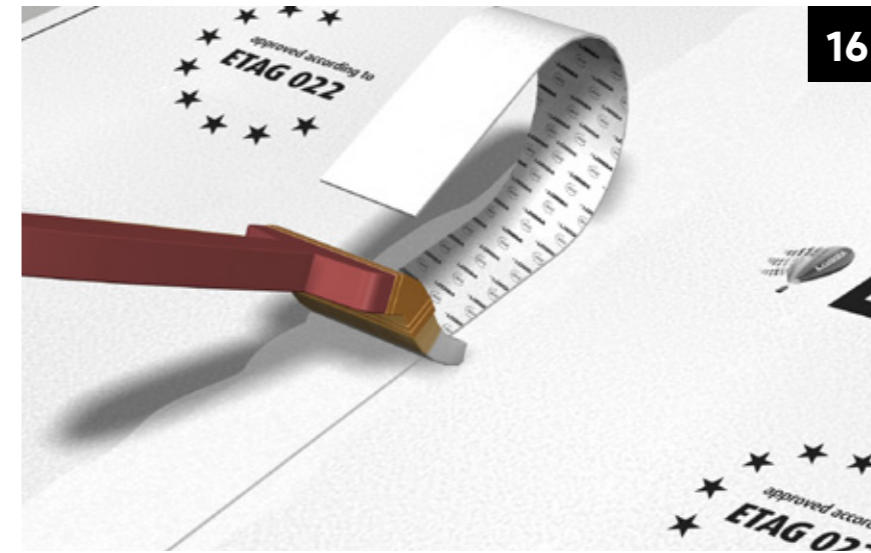
15



16

FÖRSEGLING SKARVREMSA

LE Sealing Tape Self-Adhesive ska alltid förseglas helt med LE 2C Foil Adhesive alternativt LE Membrane. För övriga skarvar, manschetter och överlappningar rekommenderas också försegling med LE 2C Foil Adhesive alternativt LE Membrane innan montering av yttskikt, men det är inget krav för att uppfylla ett godkänt system.



17

PURUS – HÅLTAGNING

Montera dit Puruskniven på den vita tappen. Tryck till så att kniven går igenom manschetten och skär med en vridande rörelse ett helt varv runt. Ta bort kniv och knivfot.



18

PURUS – MONTERA KLÄMRING

Gnid och forma ned manschetten mot golvbrunn-sätet. Tryck fast klämringen på golvbrunn-silen och centrera den över brunnen. Sätt hälen på golvbrunn-silen och tryck till ordentligt så att klämringen kommer på plats. Ta därefter bort golvbrunn-silen.



JAFO – HÅLTAGNING

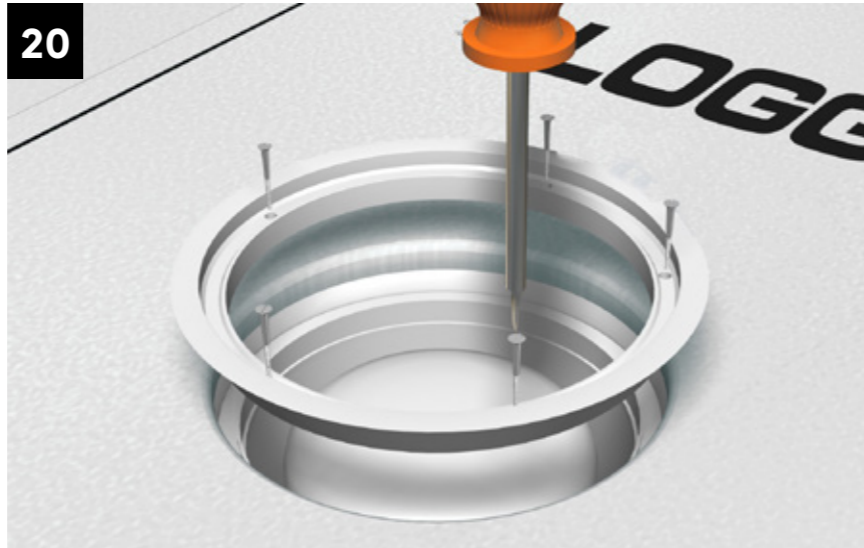
Använd handen för att hitta kanten på skärmallen och skär efter insidan på skärmallen med en mattkniv.



19

JAFO – MONTERA KLÄMRING

Gnid och forma ned manschetten mot golvbrunnssätet. Montera klämringen med medföljande skruvar. Skruva ner skruvarna korsvis och för hand. Använd inte maskin.



20

BLÜCHER – HÅLTAGNING

Montera skärmallens överdel och skär efter insidan på skärmallen med en mattkniv.

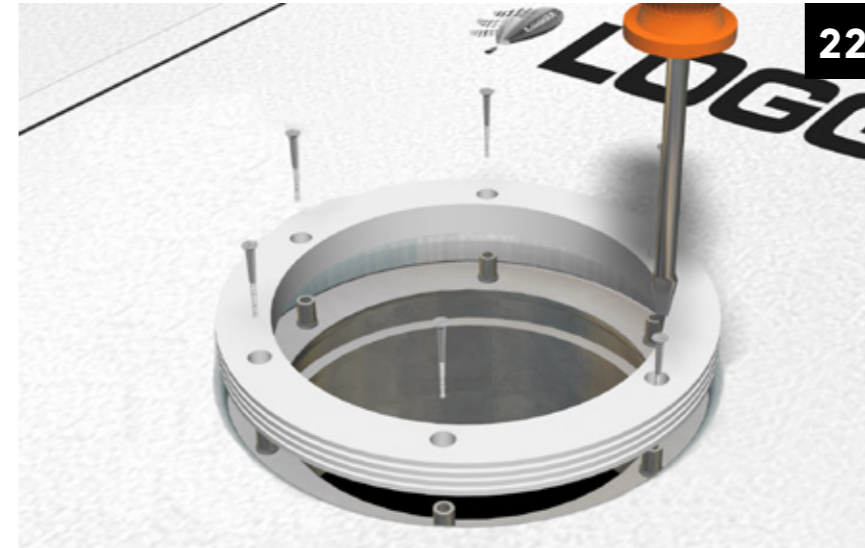


21

22

BLÜCHER – MONTERA KLÄMRING

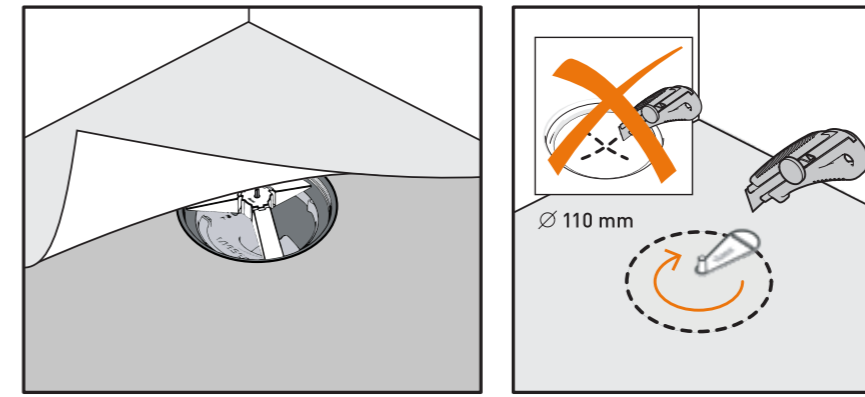
Gnid och forma ned manschetten mot golvbrunnssätet. Montera klämringen med medföljande skruvar. Skruva ner skruvarna korsvis.



23

VIESER ONE – HÅLTAGNING

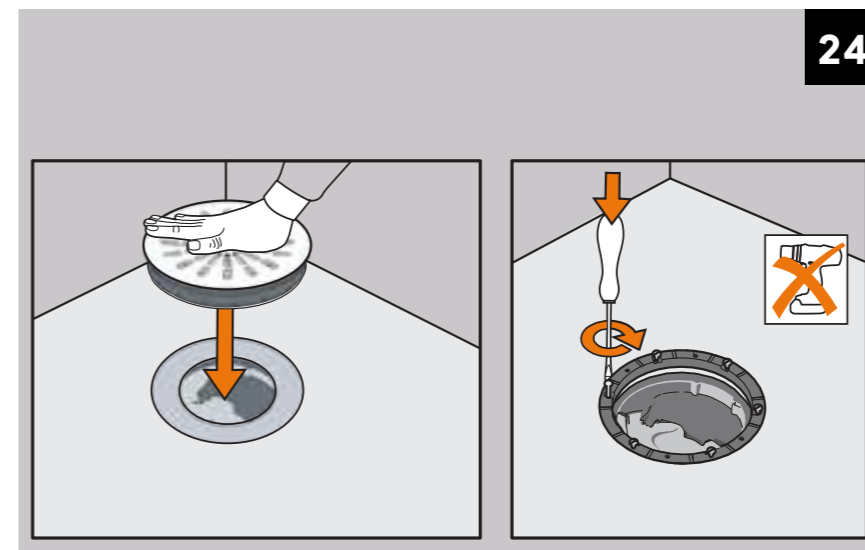
Montera Vieserkniven på den vita tappen. Tryck till så att kniven går igenom manschetten och skär med en vridande rörelse ett helt varv runt. Ta bort kniv och knivfot.



24

VIESER ONE – MONTERA KLÄMRING

Tryck fast den skruvbara klämringen på brunnssilen och centrera den över brunnen. Tryck till ordentligt så att klämringen kommer på plats. Använd handmejsel vid montering av skruvar.



Vid övergång från tätskiktssystem av folietyp (VTvF) på väggar i våtzone 1, till annat godkänt tätskiktssystem (VTv) i våtzone 2, ska båda systemen vara från samma tillverkare. Loggia Liquid-System ska överlappa minst 50 mm på Loggia Foil-System.

zon 1-2

tätskiktsövergång våtzone 1 till våtzone 2

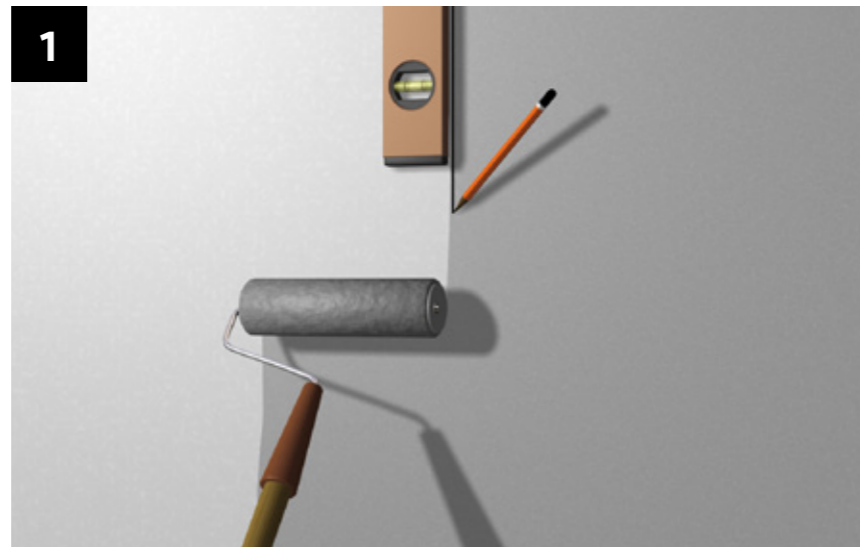
ETRÖN
FLOOR & WALL

LOGGIA
SCANDINAVIA

ZON 1-2

FÖRBEREDELSE

Rita upp ett lodrätt streck där skarvningen av systemen ska utföras (kontrollera i BBV). Rolla sedan på flödigt med LE 2C Foil Adhesive fram till strecket, åtgång 0,4 kg/m² alternativt LE Membrane 0,5 kg/m².



1

ZON 1-2

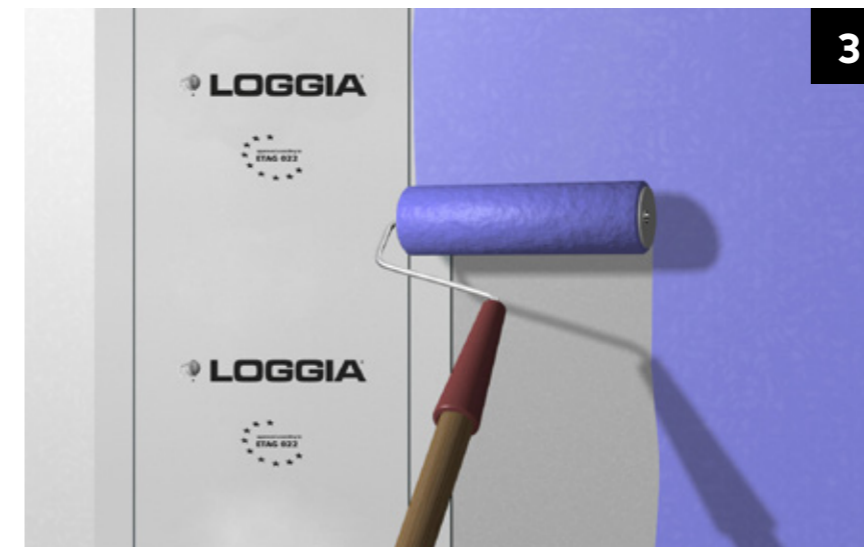
MONTERA FOLIEVÅD

Montera sedan dit den "sista" folievåden fram till strecket. Var noga med att arbeta bort eventuella veck eller blåsor. Torka bort överflödigt LE 2C Foil Adhesive (eller LE Membrane) som pressats ut från folien vid skarven.



2

ZON 1-2



3

ROLLA VAPOUR BARRIER (ÅNGSPÄRR)

Forsätt nu tätskiktsmonteringen med Loggia Liquid-System (se anvisningar för LOGGIA Liquid-System). Rolla LE VAPOUR BARRIER med en överlappning om 50 mm på folien samt resterande del av vägg, åtgång minst 270 g/m², 2 strykningar. Torktid ca 1 timme.

ZON 1-2



4

ROLLA MEMBRANE (MEMBRAN)

Rolla därefter LE Membrane över LE Vapour Barrier, åtgång 1 kg/m², 2 strykningar. Montering av ytskikt kan sedan påbörjas efter ca 12 tim.

OBS! Tänk på att göra egenkontroll. Innan montering av ytskikt påbörjas syna av utfört arbete

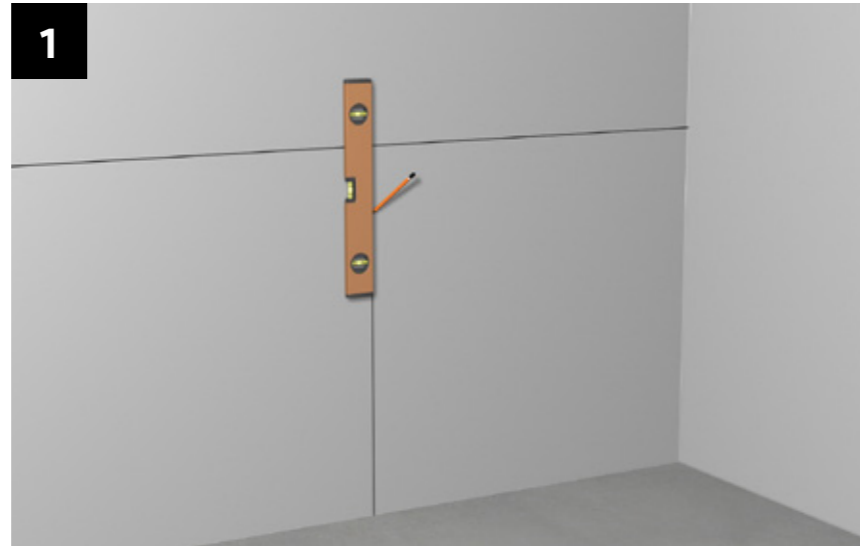
noggrant. Om du finner veck, luftblåsor eller andra brister i vidhäftningen hos LE Waterproofing Foil så skär upp och limma om med LE 2C Foil Adhesive alternativt LE Membrane eller skär bort och sätt en folielapp utanpå (kom ihåg regeln om 35 mm överlapp) som limmas med LE 2C Foil Adhesive alternativt LE Sealing Glue. Ibland behöver man snitta upp folievåden så att man får en skarv. Montera LE Skarvremsa över skarven och limma med LE 2C Foil Adhesive alternativt LE Sealing Glue.



KAKEL

1 UTSÄTTNING AV RÄTA LINJER

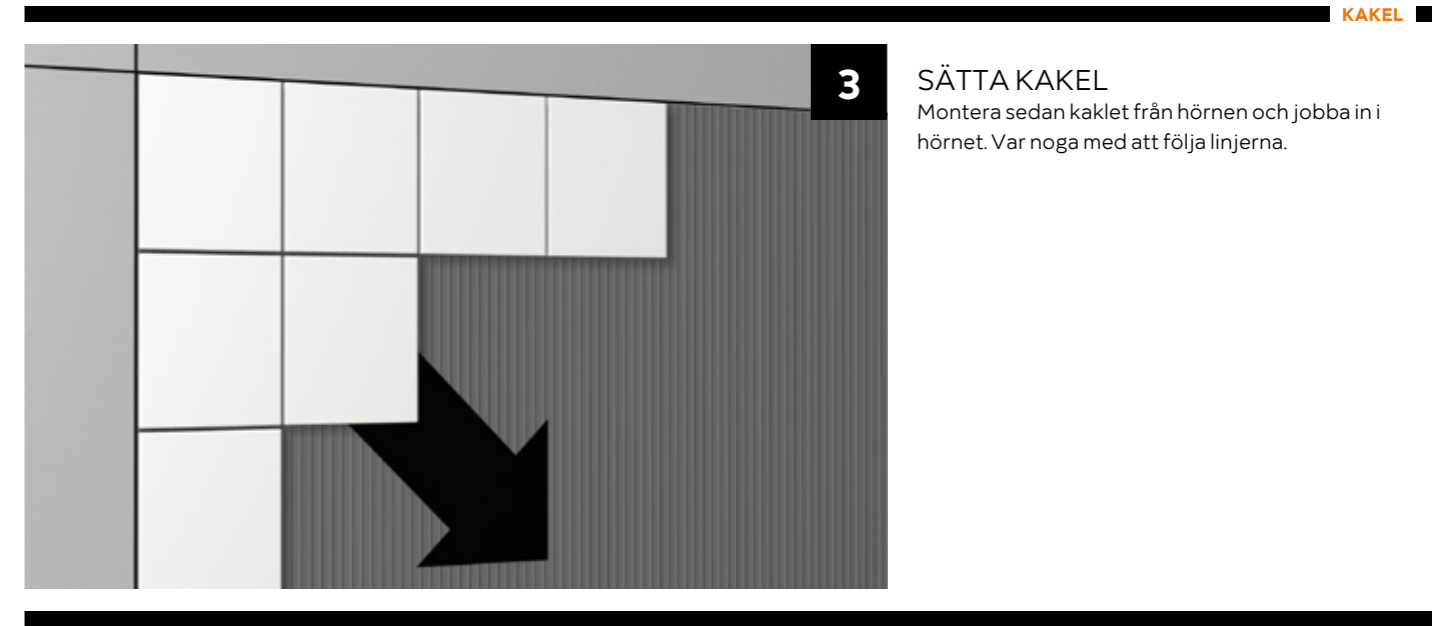
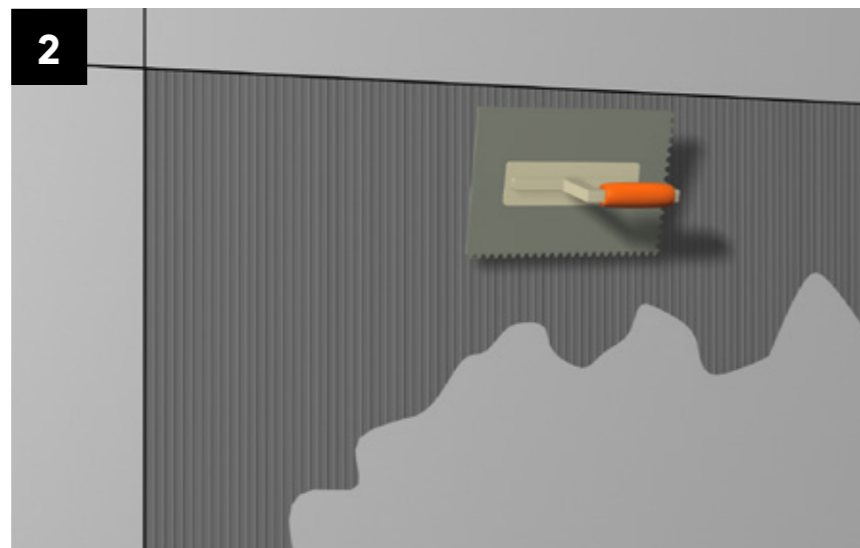
Säkerställ att tätskiktet är torrt och korrekt monterat innan plattsättning påbörjas. Börja med att rita upp en vågrät och en lodrät linje mitt på väggen.



KAKEL

2 APPLICERA FÄSTMASSA

Kamma ut LE Fästmassa med en fixkam. Var noga med att rätt storlek på kammen används. Kamma från mitten och in i hörnet.



3 SÄTTA KAKEL

Montera sedan kaklet från hörnen och jobba in i hörnet. Var noga med att följa linjerna.



4 ÖVERVÄTNING AV FÄSTMASSA

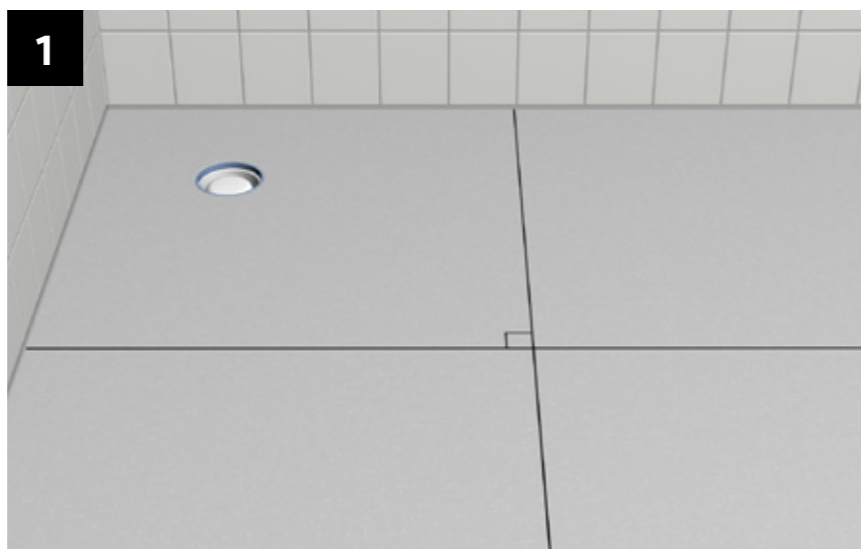
Kontrollera med jämna mellanrum att full täckning finns under plattorna. Säkerställs inte full täckning under plattorna finns risk att kaklet har för dålig vidhäftning och rasar ner.



KLINKER

UTSÄTTNING AV RÄTA LINJER

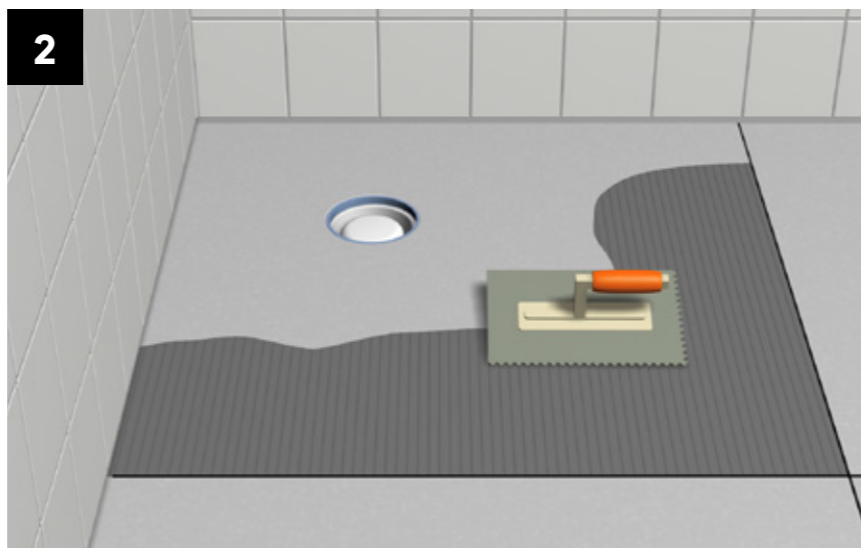
Dela in golvet i 4 lika stora vinkelräta rutor. Detta underlättar sedan plattläggningen.



KLINKER

APPLICERA FÄSTMASSA

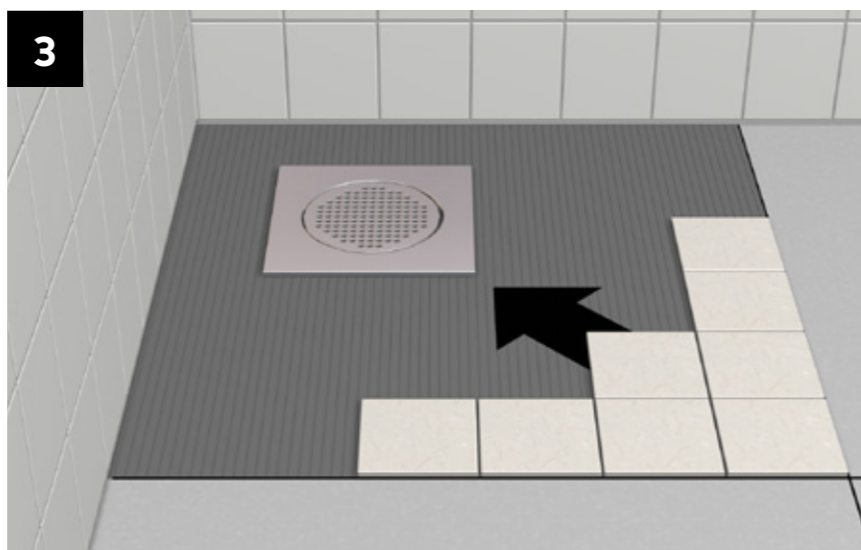
Kamma ut LE Fästmassa med en fixkam. Var noga med att rätt storlek på kammen används. Kamma från mitten och in i hörnet.



KLINKER

LÄGGA KLINKER

Lägg klinkerplattorna från mitten och arbeta dig in i hörnet. Var noga med att följa de vinkelräta linjerna. Kontrollera med jämna mellanrum att full täckning nås under plattorna.



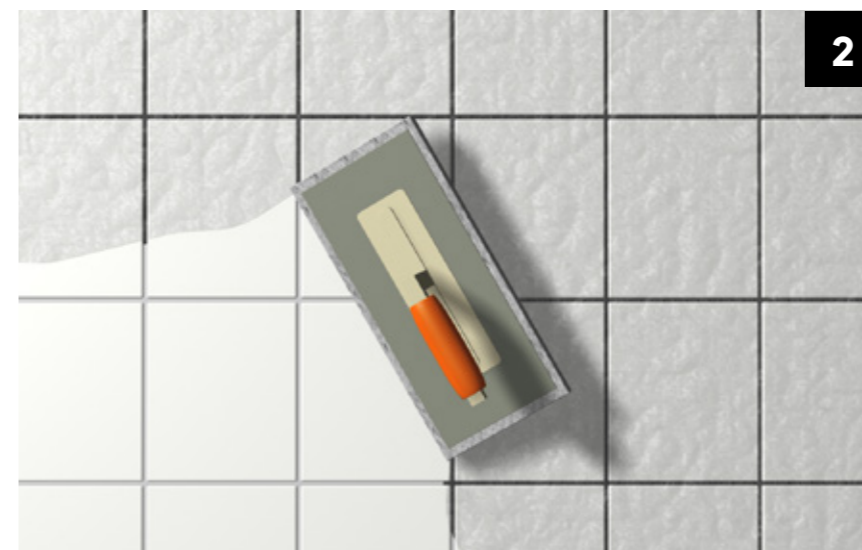
FOGA



STARTA FOGNING

Gör rent kaklet och fogarna från fixrester och annat smuts så att detta inte hamnar i den färdiga fogen. Om plattorna har en hög absorptionsförmåga så kan man med fördel fukta plattorna med rent vatten innan fogning.

FOGA



FOGNING

Blanda fogen efter blandningsförhållandet som beskrivs på förpackningen. Applicera fogen med hjälp av en gummi-spackel/fogbräda. Jobba diagonalt över plattorna och var noga med att fylla fogarna. Lägg inte på för stora ytor utan att kontrollera att ni hinner med att tvätta innan det torkar.

FOGA

TVÄTT

Efter avslutad fogning påbörjas tvättning så fort fogen blivit stabil. Använd en tvättbräda/svamp och var noga med att byta ut tvättvattnet ett par gånger så att inga fogrester kvarstår. Jobba diagonalt över fogarna (enligt bild).



3

FOGA

AVSLUTA FOGNING

Var noga med att tvätta bort allt fogdamm innan arbetet avslutas. Ju mer arbete som läggs ner på tvättningen desto bättre slutresultat.



4

FOGA

MJUKFOG

För att underlätta mjukfogningen samt att säkerställa en fin fog så kan maskeringstejp sättas upp i hörn. Använd "silifix" för att släta till fogen. Vatten som duschas på med tex blom-spruta gör det lättare att forma våtrumssilikonet. Mjukfogar bör endast utföras där de är konstruktivt motiverade på grund av väntade rörelser.

Mjukfogning bör utföras:

- I hörn och vinklar där underlaget på båda sidor är betong, gjuten mindre än ett år före plattsättning.
- I nyproduktion då risk för rörelser i underlaget kan väntas. Till exempel vid väggvinklar då skivkonstruktion möter betongvägg, eller skivkonstruktion möter skivkonstruktion.
- Vid övergång till andra material i väggar såsom dörrfoder, fönsterkarm, dörrkarm och tröskel.
- I tak/väggvinklar.



5

Man skiljer på reparation i ytskiktet (byte av platta/or) samt reparation i och av tätskiktet (där tätskikt har/måste brytas). Reparation, som byte av enstaka skadade plattor kan vara möjlig på tätskiktet.
OBS! Reparation kan vara möjlig beroende på förutsättningarna i det enskilda fallet.
 Ta alltid kontakt med oss vid reparation, se www.loggiascandinavia.se

laga

delreparation – byte av platta

ETRON
FLOOR & WALL

LOGGIA
SCANDINAVIA

LAGA



1

TA BORT FOG

Fräs eller skrapa bort fogmassan kring den skadade plattan. Var noga med att inte skada tätskiktet!

LAGA



2

SKÄR PLATTAN

Skär spår i plattan (se även bild 3) med förslagsvis en vinkel-slip. Fler spår underlättar arbetet, men var noga med att INTE skära djupare än plattans tjocklek.

TA BORT PLATTAN

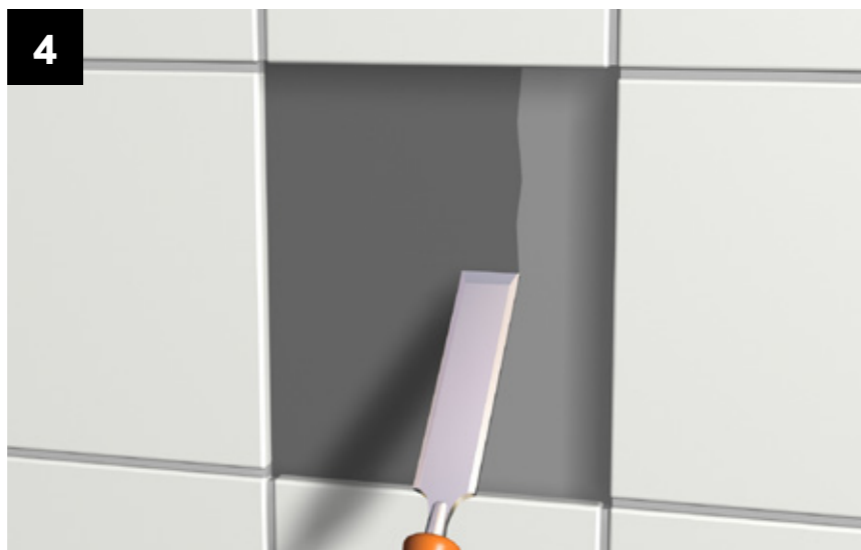
Avlägsna plattbitarna med stämjärn. För att inte tätskiktet ska skadas måste stämjärnet hållas så parallellt med underlaget som möjligt!



3

RENGÖR

Rengör underlaget och plattkanterna från fästmassa och fogrester.



4

APPLICERA FOLIELIM

Gör rent underlaget noggrant under den borttagna plattan och kontrollera att folien (Waterproofing Foil) inte skadats. Om folien är oskadd appliceras (med pensel) ett skikt LE 2C Foil Adhesive alternativt LE Membrane.

Om folien skadats är det viktigt att laga den med en bit folie eller en bit Sealing Tape (skarvremsa). Regeln med 35 mm överlapp gäller och beroende på hur skadan sitter kan flera plattor behövas tas bort. Lagningslappen monteras med LE 2C Foil Adhesive alternativt LE Sealing Glue och vi rekommenderar även att lagningen förseglas med LE 2C Foil Adhesive alternativt LE Membrane.

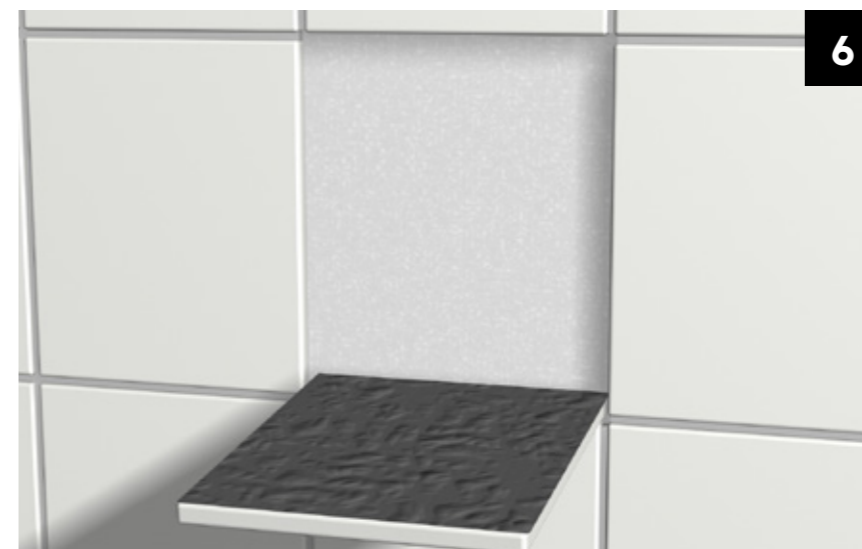


5

6

MONTERA NY PLATTA

Montera en ny platta med LE Fästmassa.

**SKÖTSELRÅD**

Skötselansvisningar för keramiska väggbeklädnader och golvbeläggningar kan rekvideras från Byggkeramikrådet i digitalt och tryckt format. Skötselansvisningar framgår även i Byggkeramikhandboken, www.bkr.se.

TEKNISK SUPPORT

+46 73 777 26 18 info@loggiascandinavia.se www.loggiascandinavia.se

EGENKONTROLL

Egenkontroll av Loggia Foil-System enligt BBV:s branschregler för vattentäta väggar och golv i våtutrymmen.

Kontrolldokument ska utfärdas och vara undertecknat av våtrumsansvarig arbetsledare. Det ska tillsammans med aktuell monteringsanvisning för det godkända tätskiktssystemet överlämnas till beställare och nyttjare/boende när arbetet är slutfört. Kopia av kontrolldokument och monteringsanvisning för det av Byggkeramikrådet godkända tätskiktssystemet arkiveras för egen dokumentation och för att kunna uppvisas i samband med kvalitetsöversyn. **OBS!** Detta dokument ska ej förväxlas med Byggkeramikrådets Kvalitetsdokument bilaga A.

ENTREPRENÖR:

MONTÖR:

BESTÄLLARE:

OBJEKT:

NYPRODUKTION

RENOVERING

ARBETE UTFÖRT (STARTDATUM ÅÅÅÅ-MM-DD – SLUTDATUM ÅÅÅÅ-MM-DD):

UNDERLAGET UPPFYLLER KRAVEN I BBV VÄGG:

JA

NEJ

UNDERLAGET UPPFYLLER KRAVEN I BBV GOLV:

JA

NEJ

NY, TYPGODKÄND, BRUNN INSTALLERAD:

JA

NEJ

BRUNNEN ÄR FAST MONTERAD OCH RÄTT PLACERAD I VÅG OCH HÖJD:

JA

NEJ

LUTNINGEN PÅ GOLV MOT GOLVAVLOPP UPPFYLLER BRANSCHREGLERNAS KRAV INNAN TÄTSKIKT APPLICERAS:

JA

NEJ

ARBETET UTFÖRT ENLIGT MONTERINGSANVISNING FÖR LOGGIA FOIL-SYSTEM:

JA

NEJ

TYP AV MONTERING:

KANT-I-KANT

ÖVERLAPP

UTVIK

LOGGIA ETRON
SEALING TAPE/
LOGGIA ETRON
SEALING TAPE
SELF ADHESIVELOGGIA ETRON
PIPE SLEEVESLOGGIA ETRON
INNER &
OUTER CORNER

ÖVRIGT (T EX AVVIKELSER FRÅN BBV:S BRANSCHREGLER ELLER LOGGIA:S REKOMMENDATIONER):

VÅTRUMSANSVARIG, ARBETSLEDARE:

NAMNTECKNING:

ORT O DATUM:

KONTROLLDOKUMENT AVSER
ANTAL VÅTRUM, ST:KONTROLLDOKUMENT
O MONTERINGSANVISNING
TILL BESTÄLLARE:KOPIA PÅ KONTROLLDOKUMENT
O MONTERINGSANVISNING TILL:NYTTJARE/
BOENDE

ENTREPRENÖR

ANTECKNINGAR



ETRON

F L O O R & W A L L



www.loggiascandinavia.se